

## ENTOMOLOGIE

### Description de trois *Manacentrus* nouveaux capturés à La Mabaké (Homoptera-Membracidae)

par Michel BOULARD



Faisant suite à un travail récent \*, je donne ici la description de trois espèces nouvelles de Membracides appartenant au genre *Monocentrus* (Melichar, 1905) et qui, toutes trois, furent capturées au piège lumineux de La Mabaké.

*Monocentrus parvus*, spec. nov.

HOLOTYPE : mâle (La Mabaké, 9. X. 1966, M. B. réc.)

Petite taille, teinte générale marron et présence d'une faible pubescence grisâtre, discrétion des apophyses pronotales caractérisent cette nouvelle espèce.

*Tête* : vertex plat sur presque toute son étendue et parsemé de poils courts. Le postclypéus apparaît plus densément pileux sauf sur des étroites bandes submarginales glabres, fig. 1. Joues et antéclypéus surtout, couverts de poils à pruinescence grise. Le rostre, très long, arrive au niveau des trochanters postérieurs.

Les ocelles sont jaunes et très écartés l'un de l'autre : 0,37 mm, tandis que 0,27 mm séparent chacun d'eux de l'œil composé le plus proche. Yeux, terre de sienne, cerclés d'ocre jaune à leur base. Scape beige, pédicelle et fouet antennaire marron, ce dernier très long.

*Thorax* : Comme le montrent les figures 1 et 2, le pronotum de ce Membracide est discret. Les cornes suprahumérales sont peu élevées et elles divergent brusquement pour donner des palettes pointues. La base de l'apophyse impaire, relativement forte mais courte, porte un processus postérieur grêle, tridrique et à faible sinuosité ; l'avancée ou cuspis apparaît nette, bien dessinée. Métopidium davantage bombé vers le sommet ; bandes tomenteuses peu fournies ; scutellum et pleures couverts de nombreux poils entourés de cire blanche.

*Ailes* : transparentes, les antérieures à nervation brune marquée de bistre surtout vers l'apex, les postérieures avec des nervures beiges. Ptérostigma relativement large.

*Pattes* : les hanches, les trochanters sont bistre et le reste des pattes marron ; aucune différence n'est présentée par les tibias intermédiaires.

*Dimensions en millimètres* : longueur totale = 5,06 ; longueur du pronotum = 3,93 ; hauteur du pronotum = 2,81 ; largeur aux angles huméraux = 1,84 ; distance entre l'apex des cornes = 1,92.

Muséum (Paris) (Entomologie).

\* *Monocentrus* nouveaux d'Afrique Centrale (Homoptera-Membracidae). — *Ann. Soc. Ent. Fr.* (N. S.) 1971, 7, (2).



Fig. 1 et 2. — *Monocentrus parvus*, spec. nov., holotype mâle.

***Monocentrus subgibbus*, spec. nov.**

HOLOTYPE: femelle (La Maboké, 8.IV.1969, M. B. réc.)

De petite taille, cette espèce se caractérise par la bosse que porte la face inférieure du processus pronotal arrière. Teinte générale brun rouge.

*Tête*: yeux composés ocre rouge et apparaissant très saillants. Le vertex, très faiblement pileux, se bombe légèrement suivant une ligne qui joint le centre des yeux. Rostre assez long, arrivant à la hauteur de l'articulation basale des trochanters. Antéclypéus plat et planté de quelques poils non ciréux; le postclypéus, bombé, présente la même texture que le vertex. Scapes et pédicelles des antennes: beiges; fouets bistre. La distance séparant les ocelles est légèrement plus grande (0,31 mm) que celle existant entre chacun d'eux et l'œil le plus proche (0,38 mm), fig. 3.



Fig. 3 et 4. *Monocentrus subgibbus*, spec. nov., femelle holotype.

*Thorax*: casque pronotal trapu avec cependant des angles huméraux particulièrement prononcés. Cornes faibles et courtes, donnant de petites palettes peu larges; apophyse postérieure, au contraire, très puissante. La base est large, dépourvue de fossettes, cuspidée et processus sinueux caractérisé par le fort renflement qui occupe le milieu de sa face inférieure, si bien que celle-ci vient toucher le faite du dos. Carènes très accentuées, notamment la médiane. Les bandes tomenteuses sont absentes et le scutellum apparaît nettement concave, très relevé à l'arrière; fig. 3 et 4.

*Ailes*: les antérieures sont diaphanes et ocre sauf sur le champ anal plus opaque et plus sombre. La fascie post anale, nette et arquée, occupe une large plage du limbus, la majeure partie de la cinquième cellule apicale, marque de bistre la nervule m-cu et s'étend même un peu de part et d'autre de cette dernière. Limbus étroit; fig. 4. Ailes postérieures hyalines à nervation brune.

*Pattes*: le brun foncé colore les hanches et les trochanters tandis que l'ocre rouge s'étend sur le reste des pattes y compris les tilius intermédiaires, bien que ceux-ci soient légèrement plus clairs.

*Dimensions en millimètres*: longueur totale = 5,22; longueur du pronotum = 4,42; hauteur du pronotum = 2,57; largeur aux angles huméraux = 1,84; distance entre l'apex des cornes = 1,68.

Muséum (Paris) (Entomologie).

***Monocentrus elegans*, spec. nov.**

**HOLOTYPE**: mâle (La Maboké, 28.III.1970; M. B. rec.)

La forme élancée de ses apophyses pronotales donne à ce *Monocentrus* nouveau un port élégant. Taille moyenne, teinte fondamentale brune, pubescence grise ou blanche.

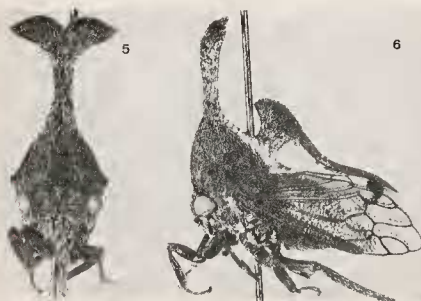


Fig. 5 et 6. — *Monocentrus elegans*, spec. nov., mâle holotype.

*Tête*: le vertex, d'abord plat, devient très bombé après une ligne transversale passant légèrement sous les ocelles. Le postclypéus, relativement large, présente trois

bandes de poils ciréux, longitudinales et parallèles, séparées par deux bandes de cuticule glabre; fig. 5. L'antéclypéus, par contre, et les jones sont totalement recouverts d'une forte pubescence ciréuse et grisâtre. Rostre assez long puisqu'il atteint les hanches postérieures à leur mi-hauteur. La distance entre les ocelles est nettement plus importante (0,36 mm) que celle séparant chacun d'eux de l'œil le plus voisin (0,30 mm). Yeux composés ocre jaune; scape beige et flagellum marron.

*Thorax*: les cornes suprahumérales, vigoureuses et bien dessinées, se juxtaposent longuement avant de s'étaler chacune en large palette. Le casque pronotal, élancé, conique mais avec le métépimium bombé, possède des angles huméraux bien prononcés; fig. 5. L'apophyse postérieure, dont la base forte est creusée de deux fossettes profondes, présente une avancée ou cuspis épaisse et un processus postérieur sinueux. Le dessous de cette apophyse porte d'assez nombreux poils ciréux, blancs.

Les bandes tomentueuses naissent des carènes arrières des cornes; très fournies, elles occupent largement les angles antérieurs et les bords du scutellum, fig. 6; triangles scutellaires très peu redressés; pleures ciroux.

*Ailes*: hyalines à nervation brune. Sur les premières, une fascie brun sombre, post-anale, occupe une partie du limbus, traverse la cinquième cellule apicale pour se terminer sur la nervule m-cu. Particularité de l'élytre gauche: la première areole discoidale n'est pas séparée de l'aire radiale; fig. 6.

*Patte*s: bistre jusqu'aux femurs, elles deviennent ensuite brunes et cela même sur les tibias intermédiaires.

*Dimensions en millimètres*: longueur totale = 1,75; longueur du pronotum = 3,97; hauteur du pronotum = 3,70; largeur aux angles huméraux = 1,88; distance entre l'apex des cornes = 2,09.

Muséum (Paris) (Entomologie).

(Ecole Pratique des Hautes Etudes,  
Laboratoire d'Entomologie Economique,  
45, rue de Buffon, Paris 5<sup>e</sup>).

## BIBLIOGRAPHIE

- BOULARD (M.), 1966. — Sur un *Monocentrus* (*Membracidae*, *Centrotinae*) nouveau, nuisible au poisvriier cultivé en Afrique Centrale. — *Ann. Soc. Ent. Fr.* (N. S.), 2 (3), 1966, p. 577-584, fig.
- BOULARD (M.), 1969. — Homoptères jassidomorphes nouveaux liés aux colatiers et autres plantes stimulantes cultivées en Afrique Centrale. *Café, cacao, thé*, 13 (2), p. 151-156, fig.
- BOULARD (M.), 1971. — *Monocentrus* nouveaux d'Afrique Centrale (*Homoptera-Membracidae*). — *Ann. Soc. Ent. Fr.*, 7 (2) p. 287-324.
- CAPENER (A. L.), 1968. — The taxonomy of the African *Membracidae*, Part 2, the Centrotinae. — *Rep. S. A. Dep. Agr. Tech. Serv., Entomology Memoirs* 17, 124 p., fig.
- DISTANT (W. L.), 1908. — *Insecta Transvaaliensia*. — 9 (*Membracidae*), p. 208-218, fig.
- MILICHAR (I.), 1905. — Beitrag zur Kenntnis der Homopterenfauna deutsch-ost-afrikas. *Wien. Ent. Zeit.*, 24, p. 279-304.
- METCALF (Z. P.) et MADE (V.), 1965. — General catalogue of the *Homoptera, Membracidae*. — (*Monocentrus*, p. 429-435).
- PELAEZ (J.), 1935. — Membracidos de Fernando Pó, Guinea española y Kamerun. — *Eos, Rev. Esp. Ent.*, 11 (1), p. 7-69, fig.
- SCHMIDT (E.), 1911. — Beitrag zur Kenntnis der Membraciden. *Zool. Anz.*, 38, p. 233-243.
- WALKER (F.), 1851. — List of specimens of Homopterous Insects in the collection of the British Museum. — 2, p. 472-636.